



MĚSTSKÝ ZPRAVODAJ

Vydává městský úřad bechyňe

BŘEZEN 1997

Pozvánka do městské knihovny BŘEZEN, MĚSÍC KNIHY

*Čtení je nejlepším učením. Sledovat myšlenky
velkého člověka - to je ta nejzajímavější věda.*

A.S. Puškin

Vyslovíte-li slovo kniha, napadne vás jistě němálo vět o jejím významu nebo se vám matně vybaví citát některého velikána slova. Řekne-li se knihovna, je vaše představa buď staromódní nebo supermoderní. Přečtete-li si název Městská knihovna v Bechyňi, co vás napadne?

Poskytneme vám o ní několik informací. Nachází se v přízemí Kulturního domu. Její fond tvoří 31769 knihovních jednotek. Z toho je 14846 svazků z oblasti beletrie, 9052 sv. naučných, 6374 sv. pro děti, 1498 gramofonových desek. Nabízí i možnost půjčování časopisů, jejichž nabídka je v letošním roce značně nižší (1996 - 41 titulů novin a časopisů, letos 7 titulů). Čtenářský poplatek na kalendářní rok činí pro dospělé 20,- Kč, pro děti 10,- Kč.

Ana závěr několik nej... z loňského roku:

...více čtenářů se přihlásilo 9.1.96 - 45

...více návštěvníků bylo zaznamenáno v květnu - 888

...více zájemců o půjčování je z řad důchodců

...žádanějšími autory byli R. Cook, D. Steelová, S. Sheldon

...oblíbenějšími autory pro děti byli E. Blytonová, T. Caspariová, W. Disney

...čtenějšími časopisy Čtyřlístek, Bravo, Story

...méně čtený byl denní tisk a časopis Ateliér

...dražší zakoupenou knihou byla Guinnessova kniha zvířat

...žádanějšími autorkami byly H. Pawlovská a L. Lanczová

...čtenějším klasikem K. Čapek

...lepším dětským čtenářem byla E. Bauerová



Na vaši návštěvu v knihovně se těší pracovnice MěK.

VELIKONOCE

/Svátky "č e r v e n ě", velkonoční./

O prvním úplňku po rovnodennosti jarní nadešly nejkrásnější slavnosti jara - oslava znovu probuzené přírody - Velkonočky, Vesny, Krasny - V e l i k o n o c e.

Příroda se již doopravdy probudila, přibývá tepla a všude raší nový život. Proto jsou velkonoční svátky - v nich pak zvláště dny pomlázkové - ve znamení zelených ratolestí, proutků, očistné jarní vody, i ztajeného života - ozdobných vajíček - kraslic.

V pašijovém týdnu byl pro děti nejveselejším Z e l e n ý čtvrtek. V ten den přestaly hláholit zvony a děti /hlavně chlapci/ se rozběhly po vsi s řehtáním, klapáním a křístáním, které často bylo spojeno i s "malou" koledou: "klekání jsme odklepali, dejte vajíčko malovaný!". Zvony zůstaly "zavázány" až do Bílé soboty a tak měli chlapci po všechny tři dny zábavy dost a dost. Hlavní dny velkonoční teprve pak nadcházejí. V pondělí pomlázka chlapecká, v úterý dívčí.

Slovo p o m l á z k a má v lidovém podání, podobně jako slovo koleda, několik významů: znamená především spletené proutí vrbové nebo jívové, s nímž se v pondělí a v úterý velkonoční chodí po pomlázce, na mrškačku, dynovačku, šlehačku či binovačku. Dále se pomlázkou rozumí vlastní vyšlehání a konečně dárek, který dostávají chlapci za vyšlehání. S vyšleháním, vymrskáním je nerozlučně spojena i "kúpačka", "oblievačka", šmigrust. Oba jarní obřady - vyšlehání a okoupání - jsou prastarými lidovými zvyky nejen u nás, ale i jinde v Evropě. Samo slovo pomlázka /pomlázka, pomladiti, omladiti/ naznačuje význam vyšlehání jarním proutím: aby všichni ti, kdo dostali pomlázku, byli po celý rok čilí a čerství. Podobně i koupání v jarní vodě, oblévání jarní vodou mělo význam očistění od všeho zlého, ale mělo i přenést jarní síly vod na člověka. I sama pomlázka se musela v rukou koledníků /"pomlázkařů"/ stále "vrtět", "čepejřit", aby i tím bylo podtrženo, že je obrazem jarní omládlé přírody.

Pomlázka se čepejří a proutek ohýbá,
kohoutek nám kokrhá:

Chyťte mi tu slepičku, koupíme za ní čepičku:

tu čepičku pánu, on dá za ní krávu,
tu krávu hraběnce, ona dá za ní na věnce.

Paní jde s louky, nese misku mouky,
bude-li jí maličko, jistě přidá vajíčko.

Nejkrásnějším podarovaním za vyšlehání nebo omytí byla obarvená vejce - k r a s l i c e, která se i výtvarně přizdobovala různými ornamenty, ať barvením, rytím nebo olepováním. Staly se tak kraslice spolu s pomlázkou proutěnou přímo výtvarnými symboly velkonoční doby a dostaly se i do různých jarních her s vejci, které však byly záležitostí spíše dětskou. S vejci si pak chlapci vyhráli ve všelijakých hrách: sekání do vajíček, koulení kraslic apod. Po velikonocích se ještě více než na začátku příchodu jara rozezněla příroda hlasy ptáků a takovou ji pak přišla pozdravit děvčata zpěvem, chorovody, hrami a tanci velkonočními.

Z knihy Mezi dvěma slunovraty F. Bonus

Životní jubilea - březen 1997

75 let	Braná Marie Píšová Marie Přeslička Karel Soukup Josef
76 let	Dlouhá Marie Havlová Antonie Kilianová Růžena Rozum Jaroslav Slavíková Jaroslava Ševčíková Růžena Valentová Růžena
77 let	Plzáková Anežka
78 let	Soldátová Antonie
79 let	Klímová Marie
80 let	Cvachová Marie
81 let	Jírová Anastázie
82 let	Zelenka Antonín
83 let	Hrušková Marie
84 let	Mašková Anna
85 let	Szafránová Růžena
86 let	Šťábová Miloslava
87 let	Obermanová Marie Kuchařová Anežka

Navždy nás opustili:

Wolf Anotnín

Vítáme nové bechyňské občanky:

Trusíková Tereza, Chmelař David, Pazdera Filip, Vičík Petr, Voborská Zuzana, Novotná Michaela.

POZVÁNKA NA JEDNÁNÍ MĚSTSKÉHO ZASTUPITELSTVA.

Ke svému prvnímu zasedání v letošním roce se seje městské zastupitelstvo dne 5.3.1997 v Kulturním domě od 16.00 hodin.

Na program jednání bude:

- finanční vypořádání a hospodaření za rok 1996
- rozpočet města na rok 1997
- prodej pozemků
- prodej bytů
- Bytenes Bechyně s.r.o. (organizační změny)
- stavební uzávěra (územní plán) v návaznosti na hlukovou studii letiště Bechyně

Z POLICEJNÍHO DENÍKU

V noci z 12. na 13.2.1997 došlo v Táboře a následně v Opařanech k uloupání do čtyř telefonních automatů. Pachatel odcizil finanční hotovosti a poškodil telefonní automaty v celkové částce 10.000,- Kč. Z trestného činu krádeže je trestně stíhán občan z Bechyně, který odcizil z majetku APS Bechyně několik smrků, které si ihned nechal rozřezat na katru. Ze svého protiprávního jednání byl usvědčen a APS Bechyně způsobil škodu ve výši 8.160,- Kč. Nedokonalosti proti zneužití konta u jednoho finančního subjektu v Bechyni využil podvodník, dřívější občan Bechyně. Založil si účet po složení částky 200,- Kč a následně však vybral v Bechyni a Mělníku částky ve výši 24.327,- Kč. V průběhu měsíce ledna a února 1997 došlo v Bechyni k několika případům krádeží uloupáním do motorových vozidel. Pachatelé se zaměřují na autorádia a součástky k motorovým vozidlům. Policie žádá občany, aby v případě podezřelého pohybu osob kolem motorových vozidel v noční době tuto skutečnost oznámili na linku 158 a tím v některých případech mohou v následujících dnech ochránit i svůj majetek.

ZPRÁVY Z JEDNÁNÍ MĚSTSKÉ RADY

- MR projednala některé žádosti týkající se odprodeje pozemků. O těchto žádostech bude rozhodnuto na zasedání MZ.
- Schválena smlouva s IP Reklama o využití reklamních ploch.
- Již delší dobu nevyužitá klubovna v KD byla pronajata firmě G-servis za účelem zřízení kanceláře.
- V rozsahu rozpočtu schválen příspěvek na zajištění dopravy na některých linkách ČSAD.

ZPRÁVA O ZÁPISU DO ZÁKLADNÍCH ŠKOL V BECHYNI.

	ZŠ Libušina	ZŠ Školní
Zapsaných dětí	56	43
Z toho žádá o odklad povinné školní docházky	14	7
1.9.1997 nastoupí do školy	42	36

INFORMACE PRO DIABETIKY

BYLINKY LÉČÍ CUKROVKU

Naše země svým bohatstvím poskytuje příznivé podmínky pro sběr léčivých bylin. Velkou zásluhou bylinkářství je skutečnost, že položilo základ pro odborný a vědecký přístup ke zkoumání a využití léčivých rostlin v medicíně a dnes přináší do této oblasti nové náměty.

Některé léčivé rostliny či dokonce některé druhy zeleniny obsahují inulin (složitý cukr - polysacharid podobný škrobu). Inulin se neštěpí jako škrob na glukózu, nýbrž na ovocný cukr fruktózu a je tedy v malých dávkách vhodný pro diabetiky. V žádném případě však nenahrazuje inzulín.

Léčivé účinky mají například lusky fazolu obecného, listy pampelišky lékařské či nať jestřabiny lékařské - obsahuje galenin, snižující hladinu glukózy v krvi. Borůvkové listy obsahují také účinné glukokininy. K pití čaje se používají dvě čajové lžičky řezaných listů na dva šálky vody za den. Některé byliny jsou součástí protidiabetických čajů k léčbě lehčích případů cukrovky. Málo pozornosti je věnováno zelenině obsahující inulin. Tuto látku obsahuje např. černý kořen, artyčok, čekanka salátová, tzv. židovské brambory.

Diabetik může mít radost ze života za předpokladu, když zachová podmínky, jež mu jeho stav ukládá, tedy režim dne, životosprávu a dodržování dávek léčiv. Voňavý bylinkový čaj nebo výborný salát z čerstvé zeleniny pak rozhodně zpestří mnohdy přísný dietní rytmus. Takže i v případě cukrovky platí, že příroda neuškodí, ale vhodně zvolené byliny léčí.

TĚLOVÝCHOVA A SPORT

TJ Jiskra - oddíl stolního tenisu

Tabulka divize mužů po 16 kolech

1. Štěpánovice	48 bodů
2. ČZ Strakonice	37
3. Písek	35
4. Studená	34
5. Slavoj Č.Budějovice	32
6. S.Tábor	31
7. Sezimovo Ústí	31
8. Jindřichův Hradec	30
9. Pedagog Č.Budějovice B	30
10. Bechyně	30
11. VS Tábor	25
12. Vodňany	21

V divizi žen je družstvo Bechyně na 7.místě po 11 kolech s 19 body.

Okresní přebor mužů - skupina A

Bechyně B - 7.místo po 13 kolech - 21 bodů

Bechyně C - 9.místo po 12 kolech - 16 bodů

V bodovacím turnaji staršího žactva ve Vodňanech:

2.místo - Monika Mikolášková, 3.-4.místo - Cvachová a Martina Mikolášková, čtyřhra: 1.místo - Hošek, 3.-4.místo - Cvachová - Martina Mikolášková.

Do ankety o nejlepšího sportovce a kolektiv tábořského okresu navrhl okresní svaz stolního tenisu za dobré výsledky Moniku Mikoláškovou a družstvo žákyň.

TJ Jiskra - oddíl tenisu

Do ankety o nejlepší kolektiv tábořského okresu navrhl okresní svaz tenisu smíšené družstvo mužů a žen, které postoupilo do divize. Vyhrálo všechna svá utkání v Jihočeském přeboru:

TC Vodňany 6:3, Prima Strakonice 5:4, ZVVZ

Milevsko B 7:2, LTC Velešín B 8:1, Šumava Vimperk 5:4, ST TK Blatná 8:1, MANE Hluboká 5:4.

TJ Jiskra - oddíl košíkové

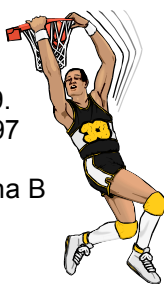
KP muži po základní části:

Bechyně - 10.místo 1 17 1090:1618 19.

Utkají se o 9.-10. místo 1. - 2.března 1997 s Kaplicí.

Turnaj starších žáků - semifinále - skupina B

Bechyně - 3.místo 3 6 320:423 12.



Volejbal - Krajský přebor II. skupiny B po polovině: 9. místo Bechyně 0 8 5 24 8

Šachy

I.divize Zajíček Bechyně 9.místo po 6 kolech 4 body.

Kopaná

Turnaj o pohár Bechyňska.

Zúčastní se tato družstva: Sodoměřice, Radětice, Rapid a Prosport Bechyně, Týn n/Vltavou B, Borovany, Chrášťany, Březnice.

Kláster

Vrací se k Vám pravidelná příloha KLÁŠTER. Chceme Vás s klášteřem postupně seznamovat tak, jak ho vnímá člověk, který do něho přichází. A to v několika zastaveních: Půdorys, Ambity, Rajský dvůr, Klenby, Řád, Františkáni... Prvním naším tématem je CESTA DO KLÁŠTERA. Přemýšleli jsme o tomto tématu a dali jsme možnost k zamyšlení i ostatním. Výsledkem je anketa, jejíž účastníci se snaží najít odpověď na otázku: "Co by Vás vedlo ke vstupu do kláštera?"

- Kdybych měla pocit, že mě nemá nikdo rád. (Soňa, 15 let)
- Abych si vymezila prostor, který dokážu vyplnit. (Magdaléna, 18 let)
- Musela bych uvěřit v Boha a musela bych být přesvědčena, že je to tak správně. Nebo ze strachu před lidmi. (Daňa, 16 let)
- Já bych si atmosféru kláštera vytvořil v sobě, kdyby bylo potřeba. (Petr, 16 let)
- Musela bych být moc věřící křesťan. V klášteře je nenaplněný život. Nemožná bych mít děti. To, že nemají děti, jen se starají o ty, co to potřebují, mi připadá fajn, ale možná se moc přeceňují (dělají toho až moc). Víc než se od nich čeká. Bůh asi nechce, aby bylo mnoho žen zavřených v klášteřích a nemělo děti. Musela bych chtít obětovat se všem lidem, Bůh je v lidech a ne jen v určených prostorách (klášter...) (Soňa, 17 let)
- Nevstoupila bych nikdy, protože ty věci, co bych dělala tam, můžu dělat i mimo klášter. (Staňa, 20 let)
- Kdybych měla pocit, že už překážím, nemůžu nic udělat, jsem zbytečná. Abych se izolovala od lidí. Mohla bych pomáhat těm, co to opravdu potřebují. (paní T.)
- Vstoupila bych k misionářkám matky Terezy, které nemají vlastní rodinu a svou lásku o to více věnují druhým lidem. (Soňa, 17 let)

To jsou některé názory těch, kterých jsme se ptali. Jestli Vás toto téma zaujalo a máte chuť se k němu vyjádřit, napište nám na adresu:

Redakční rada kulturní přílohy
ZUŠ
Klášteřní 39
391 65 Bechyně

Co se dělo v únoru zajímavého v klášteře?

Od 7. do 9. února 1997 proběhlo v prostorách bechyňského kláštera další, již jedenácté, od roku 1995 pořádané, **Víkendové setkání nad uměním**. Na tyto akce jsou zváni představitelé současného filmového, výtvarného a divadelního umění.

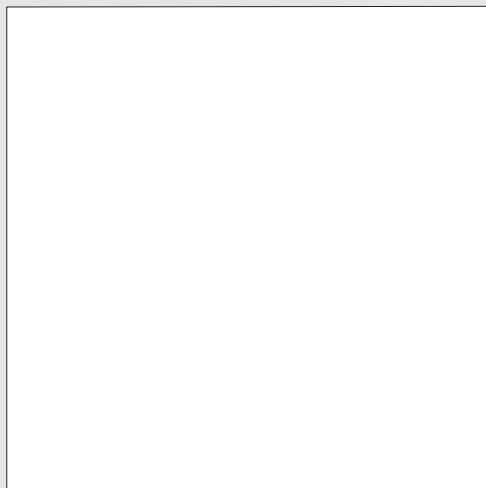
Tentokrát to byli:

Pavel Lagner z AB Barrandov, který seznámil účastníky s etnickou hudbou Persie a Středomoří,

Vladimír Vimr, tento výtvarník představil vlastní tvorbu a důvody, které jej vedly k rozhodnutí odjet za Indiány kmene Hoppiů do USA,

Petr Nikl, laureát Chalupeckého ceny za rok 1995, který hovořil o svém stipendijním pobytu v USA a večer uspořádal pro návštěvníky speciální noční představení v klášteře. V neděli shlédli všichni na závěr této akce film **Jima Jarmusche** DEAD MAN, zásadní dílo současné kinematografie.

Na další akce jsou srdečně zváni, stejně jako tomu bylo doposud, všichni lidé, kteří chtějí vědět, co se děje v současném uměleckém světě.



Improvizované divadelní představení Petra Nikla bylo vytvářeno na místě, speciálně pro prostory klášterního refektáře (dnes koncertní sál). Je velmi těžké určit povahu tohoto představení, natož reprodukovat obsah. Přesto si každý z diváků odnesl nepochybně svůj osobitý výklad právě shlédnutého, které nutilo přemýšlet, domýšlet, vymýšlet,.... zkrátka být součástí představení.

Úspěchy našich mladých muzikantů

V okresním kole soutěže ZUŠ ve hře na dechové nástroje, které se konalo 11.2.1997 v Sezimově Ústí, se umístili na prvních místech s postupem do krajského kola **Jitka Hrubá** a **Luboš Soukup**.

V okresním kole soutěže ZUŠ ve hře na akordeon, která se konala 12.2.1997 v Bechyni, vybojoval první místo s postupem **Martin Novotný**.

NADOSLEDY O "FORTNĚ"

Již jednou byli občané prostřednictvím městského zpravodaje informováni o tom, že z rozhodnutí městského zastupitelstva se Město domáhalo u okresního soudu opětovného otevření a zprůchodnění "fortny". Okresní soud však návrhu Města nevyhověl a žalobu zamítl. V rozsudku pak velmi podrobně vyložil důvody, které jej k takovému rozhodnutí vedly.

Vzhledem k téměř neustávajícím dotazům některých občanů na celou záležitost s "fortnou" zveřejňujeme na vývěsní tabuli městského úřadu v Libušině ul. (naproti Oděvům) celý obsah rozsudku včetně jeho obsáhlého odůvodnění.

K věci lze dodat, že v průběhu řízení se Městu nepodařilo prokázat tvrzení o vydržení práva průchodu "fortnou" jejím mnohaletým užíváním. Spor je tedy pravomocně ukončen a je naší povinností rozsudek nezávislého soudu respektovat. S ohledem na tento závěr soudu musím konstatovat, že vlastníků pozemku, na němž se "fortna" nachází, začal po r. 1989 realizovat své oprávnění, plynoucí z vlastnického práva. Nic víc. Je v souladu se zákonem a na jeho vůli, zda umožní svůj pozemek užívat někomu jinému či nikoliv. A to i přesto, že to některým z nás komplikuje situaci, nebo se to někomu nelíbí. Pravdou zůstává, že dlouholetým používáním uličky nebylo vydrženo žádné právo. Můžeme s rozsudkem nesouhlasit, můžeme dále být přesvědčeni o správnosti svých tvrzení, můžeme si myslet co chceme, někteří mohou být dokonce rozhořčeni rozsudkem soudu, ale co musíme, je tento rozsudek respektovat, neboť jde o pravomocné rozhodnutí nezávislého soudu.

Tímto rozsudkem ubyl další pomyslný klíč k otevření "fortny". Poslední klíč drží ve svých rukou pan Poseděl. Jemu totiž nic nebrání v tom, aby se nad celou věcí ještě naposledy zamyslel, zhodnotil ji z hlediska obecně lidského a podíval se na věc očima svých spoluobčanů, zejména občanů, kteří "fortnu" jako zkratku potřebují či budou potřebovat.

Pro mnohé z nás je obtížné pochopit, že předchozí majitelé pozemku průchod "fortnou" umožňovali zcela bez problémů. Byli přece také vlastníky pozemku a nikdo je k tomu nenutil. Alespoň v pozemkových knihách, v katastru nemovitostí, v archivu, nikde nebyla žádná zmínka ani žádné omezení nalezeno. Zbývá tedy odpovědět na otázku: proč tedy průchod "fortnou" umožňovali, když k tomu nebyli nuceni? Jedna odpověď se snad nabízí. Možná vyznávali jiné hodnoty. Možná, že na prvním místě žebříčku jejich hodnot nebylo vlastnictví, majetek.. Možná že šlo o prostou ohleduplnost k ostatním občanům města.

V jednom dopise, který jsem obdržela na městský úřad po oznámení rozsudku v této věci, se píše: "Průchod v posledních desetiletích prokazatelně udržoval obecní úřad. Nákladné stavební úpravy, provedené před cca 15 lety, zajišťoval a hradil obecní úřad." Autor tohoto dopisu, když vypovídal před soudem jako svědek - po poučení o povinnosti vypovídat pravdu a po poučení o následcích křivé výpovědi - doslova uvedl: "Zřejmě ji (tj. fortnu) musel někdo udržovat. Domnívám se, že to bylo na náklady města... Kdo konkrétně prováděl údržbu a vlastní úklid, nemůžu konkrétně říci." A tento autor se ptá, jak je možné, že zástupci města nedokázali dodnes zprůchodnit "fortnu"?

Mám za to, že Město udělalo pro zprůchodnění "fortny" všechno, co bylo v jeho silách - od jednání s majitelem, přes návrh smlouvy o nájmu až po soudní spor. Přesto se ozývají hlasy, že jsou další možnosti. Přiznám se, že o jedné "teoretické" možnosti vím. Vyvláštění, že po smutné, že po takovém mocenském zásahu do vlastnického práva, kterým vyvláštění zcela nepochybně je, volají právě ti, kteří tak důrazně tvrdí, že za minulého režimu nebylo vlastnické právo respektováno. A přitom při první příležitosti by klidně kvyvláštění sáhli.

Nevím a netroufám si odhadnout, kolik z vás by pro vyvláštění "fortny" zvedlo ruku. Víím však zcela přesně o jednom člověku, který pro takové řešení nikdy ruku nezvedne a od samého počátku byl i proti soudnímu řešení - pan starosta.

Město touto cestou zároveň děkuje těm občanům, kteří se dostavili k soudu a podali tam svou svědeckou výpověď.

JUDr. Anna Hrušková
vedoucí majetkového a právního odboru

KULTURNÍ KALENDÁŘ

VÝSTAVY:

26.2. - 16.3.1997 / Výstavní síň KD / Vstupné: 5,- Kč
KLAUZURNÍ PRÁCE ŽÁKŮ SPŠK V BECHYNI Z ROKU
1996 A OBRAZY DAVIDA PLOUHARA Vernisáž se uskuteční
ve středu dne 26.2.1996 v 17.00 hodin

Otevřeno denně: Po - Pá: 15.00 - 17.00 hodin, So - Ne:
14.00 - 17.00 hodin

20.3. - 17.4.1997 / Výstavní síň KD / Vstupné: 5,- Kč
OBRAZY - PETR ŠTOJDL ak. mal.

Vernisáž se uskuteční ve čtvrtek dne 20.3.1997 v 17.00
hodin

Otevřeno denně: Po - Pá: 15.00 - 17.00 hodin So - Ne:
14.00 - 17.00 hodin

PŘEDNÁŠKY:

6.3.1997 / 19.00 hodin / Malý sál KD / Vstupné dobrovolné
NADACE BYTÍ - TOMÁŠ PFEIFFER

Srdečně Vás zveme na jedno z dalších biotronických
působení a přednášek Tomáše Pfeiffera, známého z
televizní obrazovky, z rozhlasové stanice Frekvence 1, z
přednášek na Universitách Bytí a dalších jeho aktivit.

25.3.1997 / 19.00 hodin / Malý sál KD / Vstupné: 20,- Kč
ASTROVEČER XI. - ETIKOTERAPIE / Hedání skrytých
příčin nemocí / - MUDr. Vladimír Vogeltanz „V pozadí
každého onemocnění, a onkologického zvláště, je
nedostatek pokory, víry a lásky. Nemoc je (zdravá)
reakce našeho těla na nezdravé myšlenky a z nich
plynoucí životní styl,“ tvrdí MUDr. V. Vogeltanz. „Prevencí
chorob je odstranění všech forem sobectví, život bez
hříchu a v souladu s vesmírnými zákony.“ (vyňato z
časopisu Regenerace 2/1997)

PLESY:

1.3.1997 / Velký sál KD - PLES SPŠ KERAMICKÉ Bechyně

8.3.1997 / Velký sál KD - HASIČSKÝ PLES

DISKOTÉKY:

15. a 29.3.1997 / 20.00 hodin / Velký sál KD / Vstupné: 35,-
Kč

KONCERTY:

19.3.1997 / 19.30 hodin / Velký sál KD / Vstupné: 40,- / 43,- /
47,- Kč

JUDr. IVO JAHELKA

Srdečně Vás zveme na hudebně zábavný pořad JUDr. Ivo
Jahelky.

Předprodej vstupenek již od 3.3.1997 v kanceláři KD.

DĚTSKÉ AKCE:

15.3.1997 / 14.00 hodin / Velký sál KD / Vstupné: 15,- Kč

DĚTSKÉ MAŠKARNÍ ODPOLEDNE

Srdečně zveme všechny děti na veselý rej masek
završený volbou té nejkrásnější a nejzajímavější, na kterou
čeká sladká odměna.



SOUTĚŽ

K čemu by měl sloužit tento vynález???

Odpovědi, které budou nejlépe "autentickému popisu"
autora, budou losovány.

SOUTĚŽ

Milí čtenáři, přišli jsme k vám společně se ZUŠ s novou
soutěží, kterou jsme uvedli citátem: „Teprve smrtí
dogmatu začíná věda.“ (G.Galilei) Úkolem bylo podle
kresby na obrázku odhadnout název přístroje, který
zatím neměl to štěstí spatřit světlo světa, a také popsat
jeho funkci. Odpovědi, které budou nejlépe
„autentickému popisu“ autora, měly být losovány.
Odpověď tentokrát došla pouze jediná, za to však
správná. Jednalo se o horské stoupadlo z r.1912. A tak se
výhercem stává pan Otto Waldhaus. Prosíme jej, aby si
přišel vyzvednout svou cenu, kterou věnovali v.d.
Jihotvar Bechyně a pan Jaromír Ernek.

Budeme se těšit na Vaše příští odpovědi. Uzávěrka
proběhne 14.3.1997.

ODPOVĚĎ NA HÁDANKU

Jméno a věk

Adresa

KINO BECHYNĚ PROGRAM NA BŘEZEN 1997



Sobota 1.3.1997 / 20.00 hodin / Vstupné: 27,- Kč / 106 min. /

ZAPOMENUTÉ SVĚTLO

Vášnivý vztah k lásce a k životu. V hlavní roli Bolek Polívka.

Neděle 2.3. a pondělí 3.3.1997 / 20.00 hodin / Vstupné: 27,- Kč / 117 min. /

NEBEŠTÍ VĚZNI

Bývalý policajt posedlý případem neobjasněné vraždy by neměl důvěřovat špatné ženě. Někdy je to smrtelné nebezpečné.

Úterý 4.3.1997 / 20.00 hodin / Vstupné: 29,- Kč / 110 min. /

LIKVIDÁTOR

Ten, který zahlazuje stopy, smaže vaši minulost, aby chránil vaši budoucnost. V hlavní roli Arnold Schwarzenegger.

Čtvrtek 6.3. a pátek 7.3.1997 / 20.00 hodin / Vstupné: 31,- Kč / 80 min. /

JMÉNO KÓDU: RUBÍN

Tajemství a intriky alchymie platí i dnes Ingredience lásky v dramatickém příběhu mezi Washingtonem, D.C. a Prahou.

Sobota 8.3. a neděle 9.3.1997 / 20.00 hodin / Vstupné: 31,- Kč / 96 min. /

OSTROV Dr. MOREAU

Experimenty s DNA porušil rovnováhu přírody, když ze zvířat udělal lidi, ráj se změnil v peklo. Marlon Brando a Val Kilmer v hlavních rolích.

Pondělí 10.3. a úterý 11.3.1997 / 20.00 hodin / Vstupné: 29,- Kč / 115 min. /

FANATIK

Napínavý příběh o fanatickém fanouškovi baseballového hráče, jehož posedlost začne ohrožovat život lidí kolem.

Čtvrtek 13.3. a pátek 14.3.1997 / 20.00 hodin / Vstupné: 31,- Kč

BÍLÁ SMRŠŤ

Největší silou v přírodě je touha přežít. Dramatické osudy jedné plavby.

Sobota 15.3. a neděle 16.3.1997 / 20.00 hodin / Vstupné: 29,- Kč

PINOCCHIO

Nové zpracování slavné pohádky Carla Collodiho o dřevěném panáčkovi s dlouhým nosem, o muži, který si přál syna, a o duši, která chtěla být znovuzrozena.

Pondělí 17.3. a úterý 18.3.1997 / 20.00 hodin / Vstupné: 30,- Kč / 110 min. /

KONTO SEPARATO

Anatomie omylů jednoho podvodníka.

Čtvrtek 20.3. a pátek 21.3.1997 / 20.00 hodin / Vstupné: 27,- Kč

KLUB ODLOŽENÝCH ŽEN

Opustil Vás ? Nezoufejte ! Pomsta bude sladká. Americká komedie.

Sobota 22.3.1997 / 20.00 hodin / Vstupné: 30,- Kč / 108 min. /

TWISTER

Děsivá síla přírody.

Neděle 23.3. a pondělí 24.3.1997 / 20.00 hodin / Vstupné: 27,- Kč

RACHOT V BRONXU

Zvítězí Jackie Chan v Bronxu ? Bez problémů.

Úterý 25.3.1997 / 20.00 hodin / Vstupné: 27,- Kč / 105 min. /

STAR TREK: PRVNÍ KONTAKT

Jakýkoliv odpor je marný !

Čtvrtek 27.3. a pátek 28.3.1997 / 20.00 hodin / Vstupné: 27,- Kč

ODVAHA POD PALBOU

Ve válce je první obětí vždycky pravda a někdy i čest.

Sobota 29.3. a 30.3.1997 / 20.00 hodin / Vstupné: 30,- Kč / 139 min. /

DEN NEZÁVISLOSTI

Otázka, zda jsme ve vesmíru sami, je zodpovězena !!!

Pondělí 31.3. a úterý 1.4.1997 / 20.00 hodin / Vstupné: 27,- Kč / 108 min. /

PERISKOP NAHORU A DOLŮ !

Vítejte na palubě jedné z nejlepších komedií minulého roku.

NABÍDKA

PRACOVNÍ PŘÍLEŽITOST

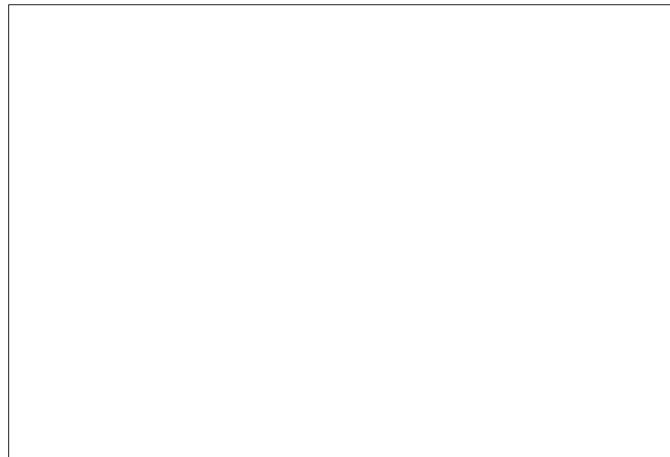
Kulturní dům Bechyně hledá uklízečku s nástupem od 1.4.1997. Bližší informace v KD u vedoucího organizace pana Josefa Brůčka. Telefon: 0361-962033, 961338.

PRONÁJEM

Kulturní dům Bechyně nabízí k dispozici pronájem prostor bývalého reklamního ateliéru o rozloze 65 m². Prostory jsou v přízemí s čelní prosklenou stěnou. Bližší informace v KD Bechyně u vedoucího organizace pana Josefa Brůčka. Telefon: 0361-962033, 961338.

MEZINÁRODNÍ KERAMICKÉ SYMPOSIUM BECHYNĚ 1996

Koncem roku 1996 byl uzavřen jubilejní 17. ročník Mezinárodního symposia keramiky Bechyně 1996 konaného ve dnech 1.7. - 27.7. 1996. Zúčastnilo se jej 10 umělců ze 6 států. Byli to: R. Baumford z Austrálie, Nick de Vries a Rossete Gault z USA, Catrin Howel z Anglie, Nica Haug a Klaus Dormann z Německa, Nataša Žaludová z Holandska a z České republiky Lucie Landau, E. Grosseová a Jiří Hlušíčka.



Účastníci pracovali v dílnách a atelierech Střední průmyslové školy keramické a ostrý výpal byl realizován v provozu akciové společnosti Jihočeská keramika. Ubytování bylo zajištěno v Domově mládeže, kde také téměř denně každý večer probíhaly odborné diskuse s promítáním diapozitivů. Každý účastník seznámil ostatní kolegy s vlastní tvorbou a tvorbou své země. Tvůrčí diskuse pochopitelně probíhaly i při práci v atelierech nad jednotlivými problémy. Aby zahraniční kolegové poznali krásu naší krajiny, byly organizovány i dva zájezdy a to do Českého Krumlova a na hrad Zvíkov. V Krumlově si prohlédli rozsáhlou výstavu keramiky. Účastníci netvořili skupinu jednotnou ve svém uměleckém názoru ani metodě práce, nespojoval je ani společný úkol. Měli možnost tvořit podle svých představ z osobně zvolených keramických materiálů, které jim byly dány k dispozici. Díky pochopení a ohotě vedení společnosti APS byla v galerii APS v areálu bechyňského zámku 27.7. otevřena závěrečná výstava prací vzniklých na tomto setkání. Výstava trvala do 14. září a navštívilo ji téměř 10.000 návštěvníků. Dne 25. září byla tato výstava převezena do výstavní síně Novoměstské radnice na Karlově náměstí v Praze. Obě výstavy se těšily zájmu návštěvníků i sdělovacích prostředků. Po skončení výstav bylo provedeno výběrem Nadace rozdělení exponátů mezi Uměleckoprůmyslové muzeum a Alšovu jihočeskou galerii, sbírku keramiky Bechyně. Všichni účastníci předali svá díla organizátorům symposia bezplatně a bez dalších nároků. Je totiž pro ně prestižní záležitostí, že jejich díla jsou vystavena v bechyňské galerii. Při předání bylo provedeno finanční hodnocení děl a došli jsme k částce přes 1,2 mil. Kč. Symposium přispělo opět ke zvýšení prestiže české keramické tvorby ve světě. Seznámilo mladé české keramiky se zahraničními kolegy a jejich tvůrčími postupy. V neposlední řadě opět přispělo k propagaci našeho města jako města s velkou keramickou tradicí. Za úspěšnou realizaci symposia, které bylo velmi kladně hodnoceno všemi účastníky, je nutné poděkovat zvláště vedení Střední průmyslové školy keramické, vedení Jihočeské keramiky a.s. a Městskému úřadu Bechyně. Také bez sponzorských darů by takovou mezinárodní akci nebylo možné realizovat. Sponzorskými dary přispěli: Městský úřad Bechyně, Jihočeská keramika a.s. Bechyně, Calofrig Borovany, šamotka Zliv a.s., Chlumčanské keramické závody a.s., Rakovnické keramické závody a.s., Manufaktura Březová a.s., Glazura Roudnice a.s., Poštorenské keramické závody a.s., Český porcelán Dubí a.s., Porcela plus Praha a.s., Západočeské keramické závody Horní Bříza a.s., Jihotvar Hrdějovice, Ministerstvo kultury České republiky. V současné době je zpracováván katalog a výbor Nadace se připravuje na uspořádání symposia Bechyně 1998.

Bohumil Dobiáš ak.soch.

Velikonoční zvyky a pověry

Do velkého cyklu jarních obyčejů velmi rozšířených a namnoze se udržujících dodnes patří Velikonoce. Přes křesťanský charakter těchto svátků zjišťujeme v pověrách a obyčejích o těchto svátcích uchovaných, že je zde velké množství velmi archaických pověr, jistě tradovaných z dob předkřesťanských. K nim patří zejména vykonávání řady obyčejů, které mají chránit dobytek, pole a dům před katastrofami. Velmi zajímavé je zejména kulturní využívání vajících. O Velikonocích se nejen zdobila vajíčka (známé kraslice), ale vajících se používalo k ochraně polí, zahrabávala se například do rohů polí nebo se dávala při orání před radlici a zaorávala se, apod. Tak se vajících v této době používalo i při vyhánění dobytka na pastvu (koulení vajíčkem pod dobytkem či na hřbetě dobytka, aby byl zdravý apod.). Ze starých středověkých her se nám donedávna zachoval obyčej honění Jidáše s charakteristickými popěvkami, řehtáním, křístáním. Velmi archaického původu je i o velikonocích obvyklé mrskání a polévání vodou, spojené namnoze s mnohými pověrami. Tak donedávna se udržovala pověra, že kdo nebyl o Velikonocích vyšlehán, bude mít blechy, nebude zdravý apod. Podobně je tomu i u pověr s poléváním vodou. I zde nepochybně nalézáme stopy rituálního očišťování člověka, ochrany člověka před nemocemi, jakož i stopy pověrečné ochrany zdraví.

ŠKOLNÍ ÚRAZY

Vážení rodiče, za škodu na zdraví, která vznikne vašim dětem - **žákům základních škol** v Bechyni při vyučování nebo v přímé souvislosti s ním, odpovídá z titulu zřizovatele těchto škol Město Bechyně. Úrazem způsobeným při vyučování se rozumí úraz ve vyučovacích hodinách, ale i o přestávkách, a to ve škole nebo v areálu školy. Jedná se o odpovědnost za škodu podle pracovněprávních předpisů v některých zvláštních případech. Vztahuje se pouze na žáky základních škol, nikoliv škol mateřských. Obdobně je tomu i u základní umělecké školy, zvláštní školy, pomocné školy, středních škol a učilišť, kde za škodu odpovídá konkrétní škola, pokud má právní subjektivitu. Pokud právní subjektivitu nemá, odpovídá její zřizovatel (např. školský úřad).

Město Bechyně je pro případ odpovědnosti za škodu pojištěno u Česko-rakouské pojišťovny.

K tomu, aby mohl být školní úraz vašeho dítěte odškodněn, je třeba na městský úřad zaslat řádně a zejména čitelně vyplněné tiskopisy:

- 1) "Záznam o školním úrazu" - sepisuje a zasílá škola
- 2) "Oznámení o pojistné události" - jedná se o tiskopis Česko-rakouské pojišťovny, který je k dispozici ve škole nebo na měst. úřadu, tiskopis musí být řádně vyplněný po obou stranách a potvrzený lékařem.

K těmto dokladům je pak nutné ještě připojit tzv. bodové ohodnocení úrazu vašeho dítěte lékařem. Pokud připojíte i doklad o platbě lékaři za administrativní úkon, bude pojišťovnou uhrazen (ovšem pouze jeden).

Jen na základě všech těchto podkladů může Město uznat odpovědnost za škodu a pojišťovna pak provede úhradu bolestného.

Bližší informace a tiskopisy jsou k dispozici na MěÚ Bechyně - JUDr. Hrušková, tel. 811071.

POHLAZENÍ PO DUŠI

"Pohlazení po duši schází nám ..." zpívá se v refrénu známé písně a je to, bohužel pravda. V dnešní uspěchané a nelaskavé době na nás média chrlí zprávy o válkách, přírodních katastrofách a spoustě násilí a lidských tragédií, až nabýváme dojmu, že už ani nic jiného na světě neexistuje. Ať už si to uvědomujeme či ne, všichni pocítujeme absenci dobrých zpráv, bez nich nám chybí motivace a propadáme beznaději.

Rádi proto sdělujeme nadějnou zvěst, že lidé dobré vůle dosud žijí. Ptáte se, kde jsme je objevili? Docela nedaleko. Kdo se vydal o víkendů 14. a 15. 12. loňského roku na plakáty předem ohlášenou výstavu betlémů do Hvozd'an, našel je právě tam.

Hvozd'anští občané se dali dohromady pro dobrou věc a společně připravili výstavu, za níž by se nemusely stydět renomované výstavní síně velkých měst. Iniciátorem celé akce byl pan Luděk Pokorný, který se počítá mezi hvozd'anské, protože už několik let ve Hvozd'anech od jara do podzimu chalupaří. Je nadšeným sběratelem a výrobcem betlémů, však také většina z 33 vystavených exponátů byla z jeho sbírky. Nedalo prý mu moc práce spoluobčany pro myšlenku výstavy nadchnout, a tak se všichni dali do díla. Mužská část obce sehnala vánoční strom, chvoji i mech, potřebný pro dekoraci, a pomohla s řešením technických problémů. Ženy zase upekly a nazdobily perníčky, jimiž byl okrášlen vánoční strom, stojící uprostřed výstavní místnosti. Dodaly i tradiční vánoční pečivo na mísy pod ním a dokonce upletly z vlny figurky pro jeden betlém. Stranou nezůstaly ani děti. S těmi nacvičila jímavé pásmo vánočních koled a veršů usměvavá mladá paní Mlázovská. Kdo je viděl a slyšel při vernisáži výstavy, neubrání se dojetí. Všichni návštěvníci ocenili nejen precizní provedení a bezchybnou organizaci výstavy, ale především vlídnou ochotu pořadatelů, s níž jim o exponátech referovali. Právě tato atmosféra pospolitosti a zápalu pro věc byla na celé akci nejpěknější, bylo z ní poznat, s jakou láskou a péčí ji hvozd'anští připravovali. Díky za toto milé předvánoční vyladění, za pohlazení našich unavených a často různě bolavých dušiček. Kéž mezi námi přibývá lidí dobré vůle, kteří nelitují času ani námahy a dokážou si udělat radost tím, že ji připraví pro druhé.

Redakční rada se váženým čtenářům omlouvá, že velice inspirativní článek paní učitelky Kubešové otiskuje tak opožděně. Možná ale, že její příspěvek přivede mnohé občany města Bechyně k aktivní účasti na výstavě Velikonoční lidová tvorba.

Redakční rada vyhlašuje Soutěž velikonočních kraslic, pomlázek a různých velikonočních ozdob (vizovické pečivo, perníčky, papírové ozdoby apod.)

Vaše výrobky očekávají v Kulturním domě do 20.3.1997.

Donesené exponáty budou vystaveny ve výloze prodejny zeleniny pana Komínka. Nejlepší vystavené vlastní výrobky budou odměněny. Po ukončení výstavy budou exponáty vráceny.

A výstavu budou obohacovat i jiné exponáty vámi přinesené, které však nebudou do soutěže zařazeny.

Poděkování

Domov důchodců v Bechyni děkuje touto cestou panu Jiřímu Hahnovi, Potraviny u Lososů, za bezplatné darování mrazáčního boxu a panu Machartovi Erikovi za věcný dar pro obyvatele našeho domova.

Dovolujeme si Vám oznámit, že

PNEUSERVIS

Josef ŘÍHA

zahájil provoz

*špičková italská technologie
velmi zajímavé ceny*

**5.května 854, BECHYNĚ
tel. 0361/961661**

Firma stále provádí montáže těsnění a žaluzií

CHORVATSKO - ostrov CRES MARTINŠČICA - autocamp SLATINA

LAMKRA, v.o.s.

Vážení zákazníci, dovolujeme si Vás oslovit s naší nabídkou aktivního odpočinku. Zveme Vás opět na ostrov CRES do krásného autocampu SLATINA. Nenechte se zmást jiným názvem firmy. Opět jsme to my - potápěči z Bechyně.

Pro rok 1997 jsme připravili tuto nabídku

!!! VYBAVENÉ STANY A CARAVANY !!!

Nejluxusnější autocamp na severním Jadranu.

Vlastní dopravou cca za 12 hod. prožijete příjemnou dovolenou. V borovém lese 20-40 m od průzračného moře.

Pro laiky i pokročilé nabízíme exkurze pod mořskou hladinu.

Ceny týdeních turnusů od 1800 Kč

Veškeré podrobnější informace na adresách:

**LAMKRA, v.o.s., cestovní kancelář,
Budějovická 732, 39 01 Tábor,
tel.: 0601 442829, tel./fax: 0361 811013
LAMBERT Jan, Na Libuši 651, 391 65 Bechyně**